

Memoria anual 2021

Resumen ejecutivo



asociación española
contra el cáncer
en Valencia

Junta Asociada Provincial

1. Carta del presidente

2. Las caras de la Asociación

3. Valores y estructura

4. Informe de actividad 2021, atendiendo el impacto del cáncer y la COVID

4.1 Prevenir

4.2 Afrontar

4.2.1 Impacto emocional

4.2.2 Impacto socioeconómico

4.3 Avanzar

5. Hitos

6. Valencianos frente al cáncer: en cifras

1. Carta del presidente



2021 ha sido un año arduo para aquellos que nos dedicamos al cáncer. Las distintas olas de la COVID-19 han tenido una traducción directa en el abordaje del cáncer y han incrementado las necesidades de las personas afectadas por la enfermedad, no solo desde el punto de vista sanitario, sino también emocional y económico.

La Asociación, un año más, ha dado respuestas. Para abordar el impacto emocional, los psicooncólogos han aumentado las sesiones un 30% en grupos terapéuticos y los voluntarios han impulsado cerca de 5.600 atenciones online para seguir cerca de pacientes y dar soporte al resto de actividades de la Asociación.

La emergencia sanitaria ha derivado en una emergencia socioeconómica frente a la cual las trabajadoras sociales han incrementado un 26% sus atenciones y triplicado las ayudas económicas para los hogares con cáncer con 55.200 euros.

Respuestas que siguen requiriendo, de igual forma, actuar desde la prevención del cáncer. Este año hemos informado a más de 4.000 niños, jóvenes y adultos valencianos, con intervenciones en centros educativos, revisiones de la piel o grupos para dejar de fumar.

Y no podría faltar la investigación, que hemos impulsado con 1,08 millones de euros y que da sus frutos: en 2021,

nuestros jóvenes investigadores han cosechado avances significativos en cáncer de mama y de colon.

Este es el camino que hemos recorrido este año, un camino en el que adquieren especial importancia los valencianos que nos ayudan a hacer frente al cáncer. En 2021 ya son 25.353 socios, un 16% más que el año pasado, que han contribuido con 2,79 millones de euros. Son la principal fuente de ingresos para prevenir, afrontar y avanzar frente al cáncer. A todos ellos, gracias.

Tomás Trenor
Presidente de la Junta Asociada Provincial de Valencia de la Asociación Española Contra el Cáncer Valencia

2. Las caras de la Asociación

Órganos de gobierno

Consejo Ejecutivo

Presidente
Tomás Trenor Puig, Marqués del Turia

Vicepresidente
Antonio Llombart Bosch

Secretaria
Eugenia Garrigues Francés

Vicesecretaria
Cristina Pérez Broseta

Tesorera
Inmaculada Bea Gresa

Vicetesorero
Enrique Villalonga Torres

Vocales
Francisco Bueno Cañigral
Carmen González-Meneses y García-Valdecasas*
Vicente Guillem Porta
Carmen Iborra Juan
Inmaculada Iborra Juan
Socorro Maldonado Rubio
Javier Martí Navarro
José María Martín Moreno
Amando Peydró Olaya
Juan Carlos Valderrama Zurián

*Carmen González-Meneses y García-Valdecasas renunció a su puesto como vocal del Consejo Ejecutivo y el Comité Permanente en el primer trimestre de 2021

Comité Permanente

Presidente
Tomás Trenor Puig, Marqués del Turia

Vicepresidente
Antonio Llombart Bosch

Vocales
Inmaculada Bea Gresa
Eugenia Garrigues Francés
Carmen González-Meneses y García-Valdecasas*
Socorro Maldonado Rubio
Javier Martí Navarro
Cristina Pérez Broseta
Enrique Villalonga Torres

Comité Técnico

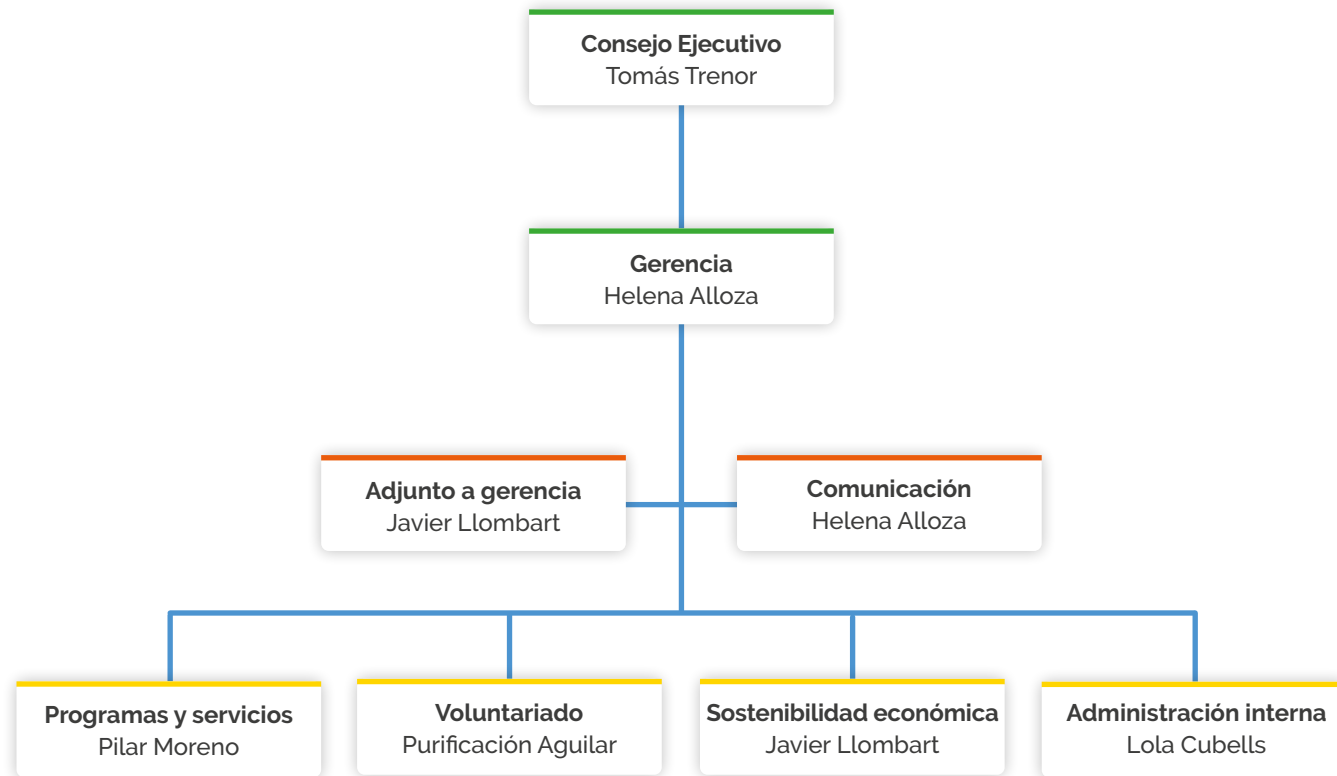
Presidente
Antonio Llombart Bosch

Secretario
José María Martín Moreno

Vocales
Francisco Bueno Cañigral
Jose Cervera Deval
Vicente Guillem Porta
Carlos Guillén Barona
Manuel Llombart Bosch
Antonio Llombart Cussac
Ana Lluch Hernández
José Antonio López Guerrero
Amando Peydró Olaya
Eduardo Solsona Narbón

2. Las caras de la Asociación

Equipo humano



Programas y servicios

PROMOCIÓN DE LA SALUD: Javier García

Psicólogos: Raquel Gordero, Lina Rebolo/Belén Mira, Natalia Ruíz

Médicos: Ana Ferrer, María Vicente

Técnico: Jose Luis de Miguel

ATENCIÓN PSICOLÓGICA: Pilar Moreno

Psicólogos: Agustina Barahona, Montiel Chelet, Adela Escriche, Inés Felipe, Cristina Flor/Teresa Pau, Raquel Gordero, María Jerez, Raquel Moreno, Marta Ramos, Jesús Samper

ATENCIÓN SOCIAL:

Trabajadoras sociales: Zahira Pérez/Laura Mora, M^a Jesús Dolz/Begoña Esteve

Sostenibilidad económica

Socios, eventos, cuestaciones y otras fuentes: Raquel Estornell, Pablo Giménez

Subvenciones: Ana Viñas

Cuestación: Selene Chardi

Juntas Locales zona sur: Sergio Sahuquillo

Juntas Locales zona norte: Sergio Moreno

Voluntariado

Atención en el hospital: Inma Abarca, Belén Brito, Silvia Queipo

Atención fuera del hospital: Purificación Aguilar

Administración interna

Contabilidad: Ana Viñas

Administración: Claudia Marco/María Pilar Cavero, Amparo Martí, Cristina Palés

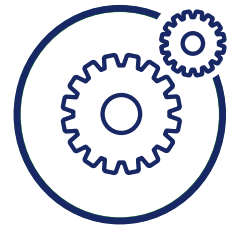
Servicios generales: Javier Arcos

Comunicación

Interna: Olga Milián

3. Valores y estructura

Valores



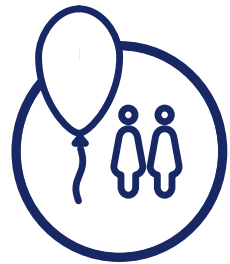
Ayuda



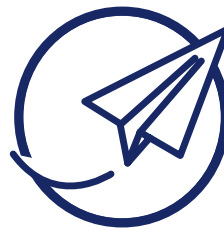
Unidad



Transparencia



Independencia



Dinamismo



Profesionalidad

Estructura

711 personas entre trabajadores y voluntarios a los que se unen 2.390 colaboradores y 25.353 socios que hacen posible nuestra labor

711
VOLUNTARIOS Y
TRABAJADORES

2.390
COLABORADORES

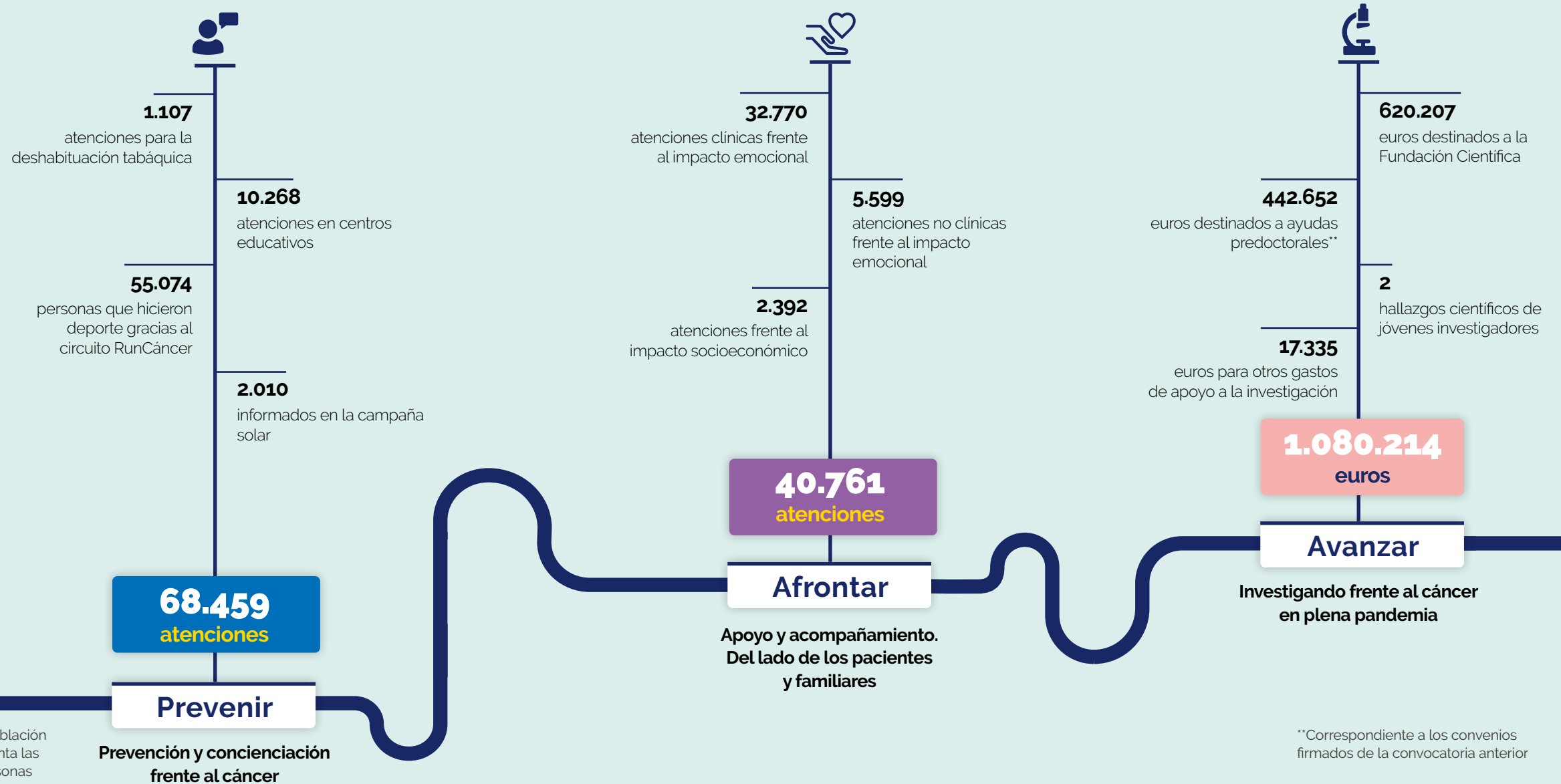
25.353
SOCIOS

4. Atendiendo el impacto del cáncer y la COVID

Informe de actividad

En 2021, la sucesión de olas de la COVID-19 ha desplazado la atención sobre el cáncer. Pese a las dificultades, la Asociación ha continuado su actividad manteniendo, en primer lugar, las acciones para prevenir la enfermedad y construir entornos saludables. Para afrontar el impacto emocional que provoca el cáncer -acentuado por la situación sociosanitaria de este año- los profesionales han sumado 32.770 atenciones* clínicas, un 20% más que en 2020. La emergencia sanitaria ha derivado en una emergencia social, que se ha traducido en un 26% más de atenciones por parte de las trabajadoras sociales a lo largo de este año. Además, conscientes de que más investigación significa más esperanza, la Asociación ha destinado 1,08 millones de euros a proyectos científicos, un 70% más que el año anterior. Toda esta actuación ha sido posible gracias a los más de 25.300 valencianos que nos han apoyado para seguir haciendo frente al cáncer.

*Para medir el impacto de nuestra actividad sobre la población hablamos de atenciones. Las atenciones tienen en cuenta las sesiones realizadas por nuestros trabajadores y las personas alcanzadas.



**Correspondiente a los convenios firmados de la convocatoria anterior

4.1 Prevenir

La COVID-19 ha centrado el debate de salud pública. En este contexto, la Asociación ha realizado verdaderos esfuerzos por mantener las acciones de concienciación y prevención y ha conseguido impactar en 2021 en más de 68.400 ocasiones

La estrategia del equipo de Promoción de la Salud se centra en construir entornos saludables para hacer más fácil adquirir hábitos que ayuden a prevenir el cáncer. Este año, pese a las diferentes olas, se ha intervenido en centros educativos, se han impulsado los grupos de tabaco online, con un 60% más de sesiones con respecto a 2020, y han aumentado las localidades beneficiarias de la campaña solar.



Prevención en niños y jóvenes

La prevención del cáncer empieza desde la infancia. Para construir entornos saludables en los que potenciar una alimentación equilibrada o la práctica de ejercicio físico, Promoción de la Salud ha intervenido en centros de primaria y secundaria de toda la provincia y ha alcanzado a más de 1.978 niños y jóvenes valencianos.

Centros educativos

Intervenciones en Primaria	14
Niños	564
Intervenciones en Secundaria	10
Jóvenes	1.414
Total de intervenciones	21
TOTAL DE NIÑOS Y JÓVENES	1.978



Prevenir en adultos

Pese a las restricciones impuestas, hemos adaptado los formatos y hemos seguido con acciones de concienciación y prevención del cáncer, ampliando incluso la campaña solar o ayudando a dejar el tabaco: la eliminación del hábito tabáquico podría reducir hasta el 30% de casos de cáncer.



Campaña solar

Uno de los objetivos de la Asociación es educar en salud a la población y, para ello, desarrolla acciones como la campaña solar. En 2021, los profesionales han realizado revisiones de la piel, ofrecido información individualizada en función de cada caso y concienciado sobre los riesgos de la exposición al sol a 2.010 personas. En total, la campaña ha recorrido 51 localidades de la provincia de Valencia, un 64% más que el año pasado.

PERSONAS REVISADAS

	2021	2020
Localidades	51	31
Beneficiarios	2.010	2.102

PERFIL DE LA PERSONA REVISADA



Eliminar el tabaquismo

Adaptándonos al formato online, los técnicos han conseguido realizar 315 sesiones, un 60% más que en 2020, en 13 grupos para dejar de fumar.

	2021	2020
Sesiones	315	196
Beneficiarios	102	92



“A pesar de las dificultades, marchadores, corredores, instituciones, juntas locales, voluntarios... nos han ayudado a seguir impulsando la investigación, la esperanza frente al cáncer”

Tomás Trenor, presidente



Nos movemos contra el cáncer en Valencia

Este 2021, el circuito RunCáncer se ha seguido adaptando a las circunstancias que imponía cada ola de la COVID-19 para poder seguir corriendo contra el cáncer y ayudando a financiar nuevos proyectos de investigación en cáncer.

Las marchas y carreras solidarias han logrado reunir a 55.074 personas en cerca de 70 localidades, en las que se han volcado juntas locales, instituciones y vecinos. Gracias a su apoyo y solidaridad, RunCáncer ha recaudado este 2021 un total de 231.887 euros, que se destinarán a financiar ayudas predoctorales de investigación contra el cáncer. El propósito: conseguir incrementar la supervivencia en todos los tumores hasta el 70%.

Balance 2021

73
eventos

55.074
participantes

6.487€
reto virtual 6x6



33.500€
recaudados en 'Valencia
Contra el Cáncer', que
reunió a 6.648 personas

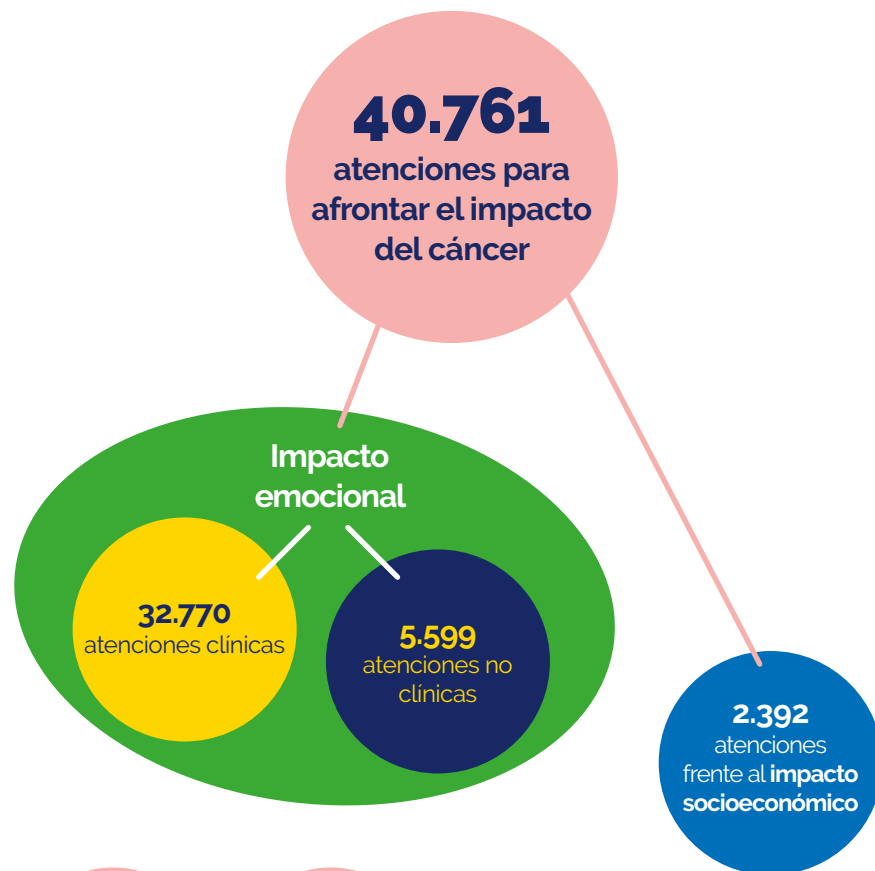
231.887€
recaudados por el circuito



4.2 Afrontar

La pandemia ha agudizado la vulnerabilidad socioeconómica, el impacto emocional y la soledad de las personas con cáncer y sus familiares. Desde la Asociación, en 2021 hemos mantenido la atención a más de 5.500 personas afectadas por el cáncer, impactando en 40.761 ocasiones en pacientes y familiares

En concreto, la emergencia psicosocial ha aumentado un 26% las atenciones sociales hasta alcanzar las 2.392. En paralelo, los grupos de apoyo para afrontar el impacto emocional del cáncer han crecido un 30% con respecto al anterior.



El cáncer genera un alto impacto sobre los pacientes y sus familiares al que hay que dar respuesta. El equipo de psicooncólogos de la Asociación atiende el malestar, estrés, ansiedad u otras necesidades que requieran de una intervención clínica, mientras que el voluntariado acompaña a los beneficiarios e impulsa el ocio y cuidado personal para, entre otras cosas, aliviar la carga emocional de las personas que atraviesan esta situación. Por su parte, las trabajadoras sociales centran sus esfuerzos en el impacto socioeconómico de la enfermedad en los hogares, otra cara del cáncer.

Atenciones

	2021	2020
Impacto emocional	38.369	39.375
Impacto social	2.392	1.901
TOTAL	40.761	41.276

Personas atendidas

	2021	2020
Impacto emocional	4.467	5.796
Impacto social	1.081	1.252
TOTAL	5.548	7.048

*Para medir el impacto de nuestra actividad sobre la población hablamos de atenciones. Las atenciones tienen en cuenta las sesiones realizadas por nuestros trabajadores y las personas alcanzadas.

4.2 Afrontar

Afrontar el impacto emocional

Necesidades no clínicas: voluntariado

5.262 pacientes valencianos afrontan el cáncer en soledad según datos del Observatorio de la Asociación. Y la pandemia no ha hecho más que agudizar esta situación, especialmente en las plantas de Oncología en las que se ha restringido el acceso. Los voluntarios de la Asociación han realizado más de 5.599 atenciones, incrementando las atenciones telefónicas y videollamadas un 81% respecto a las 1.253 del año anterior.



2.271

atenciones telefónicas
y por videollamada

1.427

personas atendidas

551

atenciones a niños
oncológicos

1.741

atenciones en el
hospital

HACIENDO DEPORTE

225

atenciones en
actividades de
ping-pong

303

atenciones en rutas
saludables

GESTIONANDO LA ASOCIACIÓN

2.222

voluntarios de apoyo
administrativo

16.000

horas de trabajo de
soporte administrativo

5.599

atenciones del
voluntariado

80

voluntarios
formados

MOMENTOS PARA EL OCIO Y EL AUTOCUIDADO

129

atenciones en cuidado de
la piel

122

atenciones en visitas
guiadas

96

atenciones en talleres de
manualidades

82

atenciones en talleres de
turbantes

27

atenciones en tardes de
mesa

21

atenciones en talleres de
pintura de tela

Necesidades clínicas: psicooncología

La COVID-19 ha agudizado los síntomas de ansiedad y depresión entre las personas con cáncer y sus familiares. Los psicooncólogos han aumentado las sesiones un 18% hasta alcanzar las 13.305. El incremento es más alto en los grupos terapéuticos, que han sumado un 30% más de sesiones que en 2020, cuando se situaron en 1.089.

	2021	2020
Atenciones	32.770	27.643
Sesiones	13.305	11.265
Personas atendidas	3.040	3.681

32.770
atenciones

3.040
beneficiarios

LOS NIÑOS CON CÁNCER Y SUS FAMILIAS, UNA ATENCIÓN ESPECIALIZADA

884 atenciones niños

275 niños atendidos

84% de estos niños son nuevos beneficiarios



4.2 Afrontar

ATENCIÓN PSICOLÓGICA INDIVIDUAL

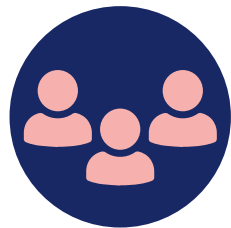


11.894
sesiones

2.733
beneficiarios

Sesiones	2021	2020
Adultos	11.010	9.717
Niños	884	459
TOTAL	11.894	10.176

ATENCIÓN PSICOLÓGICA GRUPAL



1.411
sesiones

307
beneficiarios

Atenciones en grupos	2021	2020
Atención plena	4.080	3.340
Mucho por vivir	176	56
Duelo	154	30
Miedo a la recaída	95	-
Cuidando al cuidador	42	105
Relajación	35	115
Es Navidad y faltas tú	26	18
No te olvides de ti	15	-
Miedo al contagio	4	63
Estimulación cognitiva	-	380
TOTAL	4.627	4.107

Afrontar el impacto socioeconómico

A la crisis sanitaria se le ha sumado una crisis socioeconómica que ha aumentado la vulnerabilidad de los hogares con cáncer. En 2021, las atenciones de las trabajadoras sociales se han incrementado un 26% hasta alcanzar las 2.392. En este sentido, también las ayudas económicas de emergencia se han triplicado hasta sumar 55.200 euros y el alojamiento de familias con cáncer ha aumentado un 50%.

	2021	2020
Atenciones	2.392	1.901
Personas atendidas	1.081	1.253
Sesiones	1.846	1.713

INTERVENCIÓN SOCIAL INDIVIDUAL

1.510
sesiones sociales

954
beneficiarios

	2021	2020
Gestión alojamiento	80	54
Ayudas económicas de emergencia	158	55
Prótesis	200	250
Cojines para pacientes de cáncer de mama	103	115



ATENCIÓN SOCIAL GRUPAL Y TALLERES DE BIENESTAR

127
beneficiarios

33
sesiones sociales

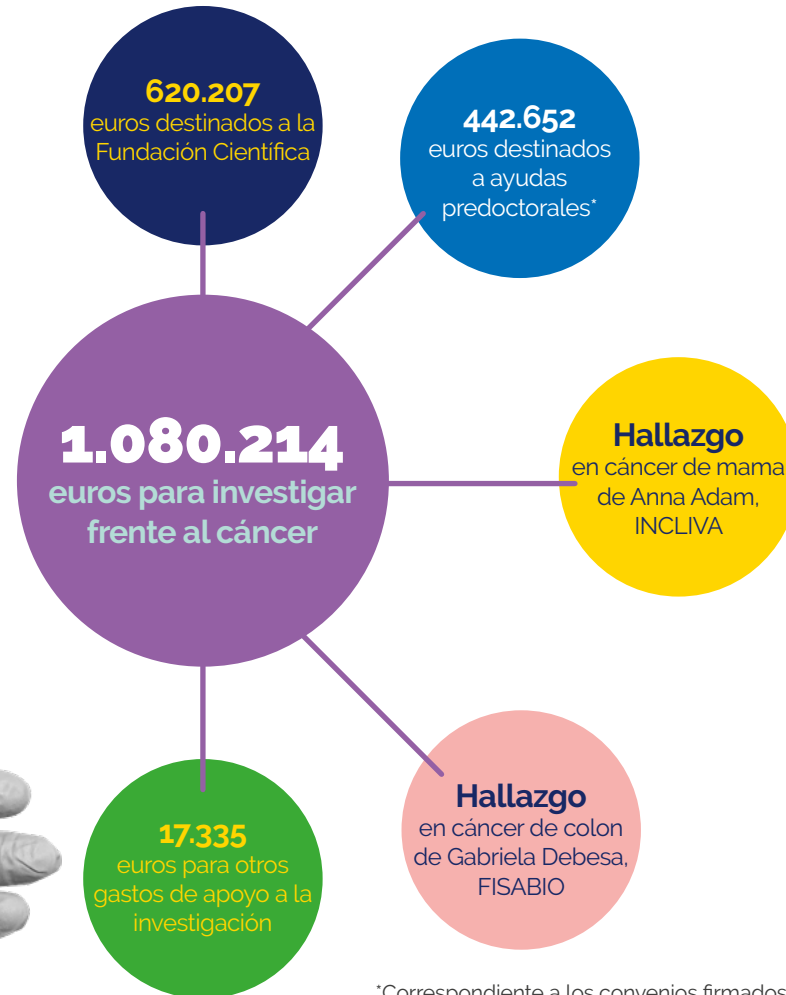
Atenciones en talleres	2021	2020
Danza Nia	400	1.000
Recursos sociales	60	0
Sexualidad	57	9
Linfedema	24	0
Atención psicosocial familiares	18	8
Nutrición	10	122
Grupos de apoyo a familiares	6	6
Testamento vital	4	10
TOTAL	579	1.155



4.3 Avanzar

Impulsar la investigación, clave en la supervivencia

El objetivo de la Asociación es conseguir alcanzar una tasa de supervivencia para todos los tumores superior al 70% en 2030. Para ello, financiamos proyectos en cáncer con una inversión que, este año, supone más de 1,08 millones de euros.



*Correspondiente a los convenios firmados de la convocatoria anterior



Durante 2021, nuestros jóvenes investigadores han cosechado avances en el abordaje de cánceres como mama o colon. En paralelo hemos impulsado, a través de la Fundación Científica, nuevas ayudas para mejorar el abordaje del cáncer infantil y de un tipo de cáncer de mama muy agresivo.

360.000 euros para tumores pediátricos y cáncer de mama

La Junta Asociada Provincial de Valencia de la Asociación Española Contra el Cáncer, a través de la aportación a la Fundación Científica de la Asociación, ha financiado este año dos nuevos proyectos de investigación en cáncer pediátrico y cáncer de mama que se desarrollarán en el Centro de Investigación Príncipe Felipe, con una duración de hasta cuatro años.

El primero de ellos, liderado por la doctora Inmaculada Conejos-Sánchez, aborda el diseño y desarrollo de una terapia dirigida al tratamiento y monitorización de tumores pediátricos sólidos con peor pronóstico o falta de tratamientos eficaces, con una dotación de hasta 200.000 euros, 50.000 euros por año.

El segundo de ellos, impulsado por el doctor Federico Lucantoni con una dotación de hasta 160.000 euros, se centra en conseguir nuevas terapias para el cáncer de mama triple negativo, un tipo de cáncer altamente agresivo y heterogéneo sin opciones de tratamientos disponibles con eficacia clínica.



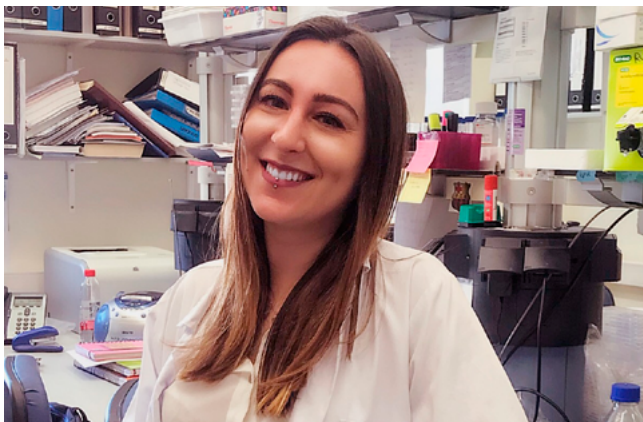
4.3 Avanzar

Nuevos hallazgos

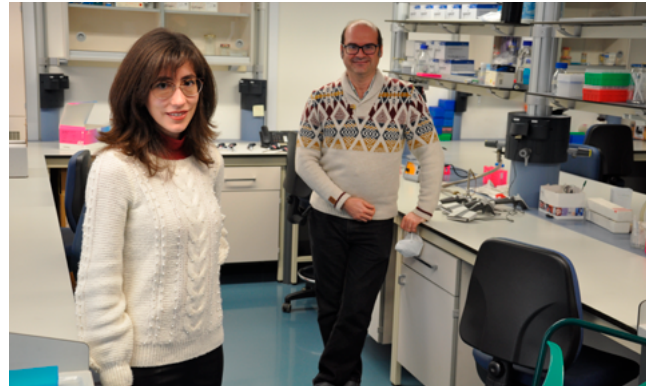
LA CLAVE PARA DETECTAR PRECOZMENTE EL CÁNCER DE MAMA

El proyecto científico que desarrolla **Anna Adam** en el Instituto de Investigación Sanitaria INCLIVA del Hospital Clínico, gracias a una ayuda concedida por la Asociación Española Contra el Cáncer de Valencia, ha descubierto una prometedora llave para mejorar la detección precoz del cáncer de mama, el cáncer con mayor incidencia y mortalidad entre mujeres.

La investigación que desarrolla ha demostrado que el microRNA-30b en plasma sanguíneo es un indicador diagnóstico de cáncer de mama, lo que permitiría la detección de los distintos subtipos de cáncer de mama en fases muy iniciales. Cada año se producen más de 33.300 nuevos diagnósticos de cáncer de mama, siendo el tumor más frecuente en las mujeres españolas.



Anna Adam



Gabriela Debesa

NUEVOS MÉTODOS DE DIAGNÓSTICO Y PREVENCIÓN PARA EL CÁNCER DE COLON

Gabriela Debesa, otra de las jóvenes investigadoras financiada por la Asociación, ha dado un paso de gran importancia para el diagnóstico temprano y la prevención del cáncer de colon en pacientes sanos, pero con Síndrome de Lynch, una enfermedad hereditaria que predispone al desarrollo de este tipo de cáncer.

El grupo de investigación del área de Genómica y Salud de la Fundación FISABIO ha demostrado que, en muestras de tejidos tumorales antiguos, fijados con formol e incluidos en parafina, existen una mayor presencia de grupos bacterianos asociados a tumores en comparación con la mucosa normal. Un avance notable que facilita el estudio del cáncer de colon ya que las muestras conservadas de esta forma estable no precisan de condiciones especiales de almacenamiento y duran muchos años.



5. Hitos



Uno de cada cinco pacientes fue diagnosticado tarde en la primera ola

La saturación hospitalaria ha provocado un retraso en los diagnósticos de cáncer y en la administración de tratamientos

Con motivo del Día Mundial Contra el Cáncer, la Asociación ha presentado un estudio en el que señala que la COVID-19 ha desencadenado una situación alarmante. Se estima que uno de cada cinco pacientes no se ha diagnosticado o fue diagnosticado tarde y se produjo un retraso en la administración del tratamiento.

Por otro lado, la ansiedad y la depresión se ha incrementado en el colectivo hasta alcanzar a un 41% y la soledad no deseada ha alcanzado a cerca de 34.700 personas en la Comunidad

Valenciana. También ha empeorado la situación económica familiar de un 46% de los hogares con cáncer.

La Comunidad Valenciana es la tercera con mayor número de personas a las que se ha diagnosticado un cáncer en situación de vulnerabilidad. Desde la Asociación se ha reclamado un Acuerdo Contra el Cáncer para ofrecer una respuesta común a los problemas ocasionados por la pandemia y garantizar el acceso a los distintos programas y la asistencia hospitalaria independientemente del contexto.

#TESUELTOELROLLO CONTRA EL CÁNCER DE COLON



Desde la Asociación impulsamos el reto #TeSueltoElRollo contra el cáncer de colon para volver a poner la atención en los programas de cribado de cáncer, claves en la detección precoz de la enfermedad, detección

que supone un ahorro de 1.000 millones de euros en los costes del cáncer. Durante la primera ola los programas se paralizaron y, pese a que ahora la actividad se está retomando, la Conselleria de Sanitat advierte de que solo un 49% de la población en edad de riesgo de padecer cáncer de colon, de 50 a 69 años, se realiza el Test de Sangre Oculta en Heces. La Asociación recibió, con motivo del Día Mundial Contra el Cáncer de Colon, multitud de fotos con rollos de papel higiénico que animaban a la realización del test.

MÁS ESPACIOS SIN HUMO CONTRA EL TABAQUISMO

Según el Observatorio de la Asociación, más de 1.036.240 valencianos fuman diariamente y 300.200 están expuestos al humo cinco horas al día. Los menores son el grupo más vulnerable al inicio al hábito y el más expuesto al humo: 9 de cada 10 padres reconoce fumar delante de ellos. Desde la Asociación en la Comunidad Valenciana se ha trazado un frente común para liberar a la autonomía del humo del tabaco, empezando por las playas del litoral e instalaciones deportivas y culturales.



El propósito es proteger a los no fumadores y alentar a los que sí lo son a abandonar su hábito. El tabaco está relacionado con más de 5.000 muertes en la Comunitat.

DETECTAR A TIEMPO EL CÁNCER DE PRÓSTATA



El cáncer de próstata es el tumor más frecuente entre los varones valencianos, sumando cada año 3.500 nuevos casos. Sin embargo, casi la mitad no reconoce los síntomas y 3 de cada 5 valencianos no acudían a las revisiones anuales antes de la pandemia por miedo, desinterés o vergüenza. Con la finalidad de visibilizar las señales de alarma ante este tumor y remarcar la necesidad de pruebas de detección precoz como el tacto rectal en mayores de 50 años, la Asociación, en colaboración con MICOV y Janssen ha elaborado la campaña "Gánale el reto a la vida". Una iniciativa para concienciar a los valencianos y recordar la importancia de detectarlo en fases iniciales: garantiza la supervivencia en el 95% de los casos.

5. Hitos

5.000 PACIENTES CON PROBLEMAS PSICOSOCIALES

Presentamos los resultados de nuestra actividad en 2020, un año marcado por la irrupción de la COVID-19. En concreto, psicooncólogos y trabajadores sociales de la Asociación realizaron 14.000 sesiones, un 14% más que en 2019, y atendieron a 5.022 personas, lo que supone un incremento de un 36% respecto al año anterior. Adaptándose a los formatos posibles en cada mo-

mento, la Asociación mantuvo el impulso a la prevención frente al cáncer con cerca de 48.200 acciones en 2020 y el fomento de la práctica deportiva a través del circuito Runcáncer. En este año, fue clave el papel de los socios, que significaron el 50% de los ingresos de la entidad. Para agradecer su aportación lanzamos la campaña *"Llevo tu vida en mi piel"*.



LA CUESTACIÓN VUELVE A PIE DE CALLE



En septiembre, la entidad volvió a desplegar mesas en la calle para seguir contribuyendo al apoyo, acompañamiento, prevención e investigación frente al cáncer. En total recaudamos 231.430 euros, de los cuales 16.875 procedían de la recaudación online y 219.555 se consiguieron gracias a las 101 mesas que se instalaron por la ciudad de València.

Además, desde la Asociación seleccionamos un grupo de mesas como escenario de la exposición "50 años cambiando la historia del cáncer", con paneles que ilustran los hallazgos más significativos en investigación, entre los que destacan dos de nuestros investigadores: Belén Pastor y Ezequiel Monferrer.

ESTRENAMOS NUEVA MARCA EN LA ASOCIACIÓN

La nueva marca parte de la idea del camino porque desde Contra el Cáncer Valencia se acompaña a pacientes y familiares, se camina con ellos. Un camino con una evolución clara: enfrentarse con valentía y constancia al reto que supone el cáncer. La nueva marca tiene un nuevo símbolo, que busca ser signo del abrazo y la protección que brindan los profesionales y voluntarios. También el nombre se transforma poniendo el foco en "contra el cáncer", eje de la misión, y se añade más vida a nues-



tro verde, símbolo de la esperanza de todos los que día a día ayudan y acompañan en esta enfermedad.

7 ESPEJOS EN LA PLAZA DE TOROS PARA MIRAR AL CÁNCER DE MAMA

En octubre, en el marco de la Feria Ponte Guapa de la Farmacia Boix, colocamos en la Plaza de Toros siete espejos para enseñar a mujeres a realizarse la autoexploración, una se-

cuencia de movimientos que permite detectar anomalías o perturbaciones de la glándula en fase temprana. Junto a ello, lanzamos una campaña en redes sociales bajo el hashtag #Sacapecho con el objetivo de que las mujeres tomaran conciencia de la importancia que tiene la detección precoz no solo en el ámbito de la supervivencia, sino en la reducción de costes. Cuando se trata de un cáncer de mama localizado el gasto es de 58.823 euros, mientras que si se diagnostica en un estadio metastásico alcanza los 210.142 euros.



JUNTO A MICOF FINANCIAMOS UNA NUEVA AYUDA PREDOCTORAL



La Asociación Española Contra el Cáncer y el Muy Ilustre Colegio Oficial de Farmacéuticos han lanzado una campaña conjunta para impulsar una ayuda para que jóvenes investigadores que se encuentran en fase predoctoral puedan desarrollar sus proyectos. La campaña se ha desarrollado durante todas las navidades en las 1.250 farmacias valencianas y sumó 22.000 euros netos recaudados para poder seguir investigando frente al cáncer.

231.430

euros recaudados
en total

214.555

euros recaudados
en mesas

16.875

euros recaudados
online

6. Valencianos frente al cáncer: en cifras

Origen y destino de los fondos

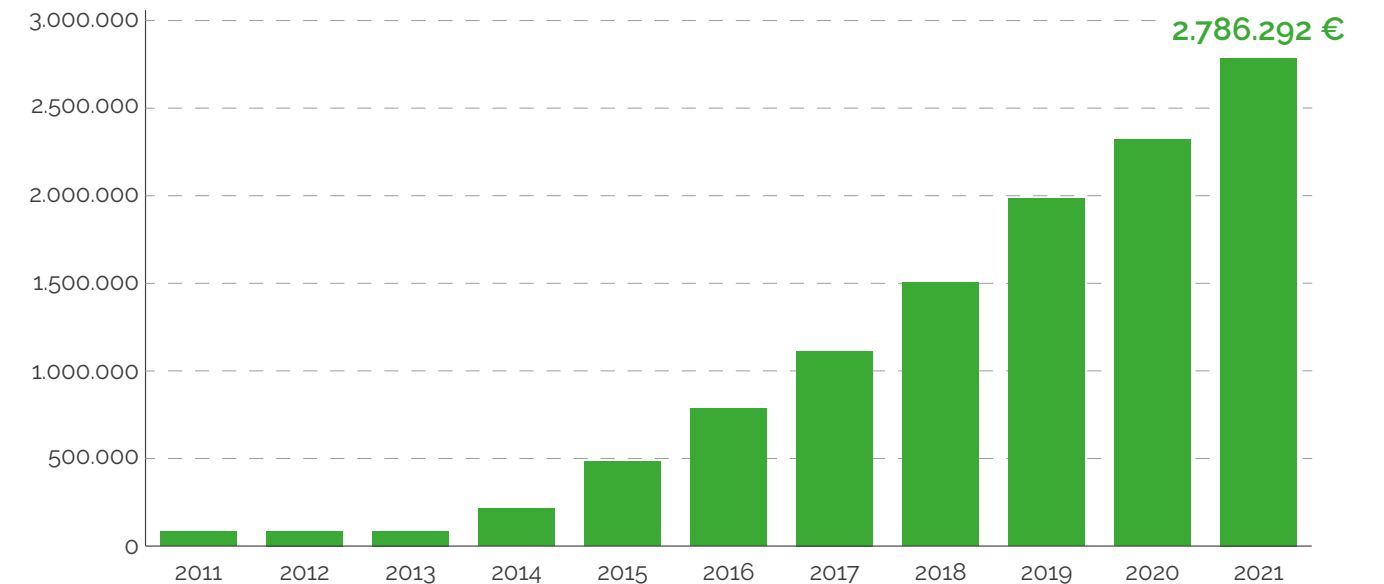
Los socios, un pilar fundamental

Cada vez son más los valencianos que muestran su compromiso frente al cáncer. En 2021, la aportación de 25.353 socios -un 16% más de socios que el año pasado- ha significado 2,79 millones de euros. Son la principal fuente de ingresos para prevenir, afrontar y avanzar frente al cáncer.

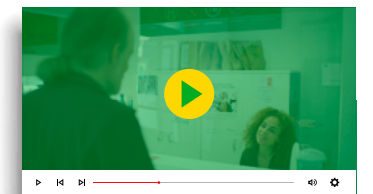
En la última década, el número de socios ha ido creciendo, transformándose en una parte fundamental para desarrollar la labor de la Asociación. En 10 años hemos sumado más de 23.650 valencianos frente al cáncer.

Año	Nº socios activos
2011	1.702
2012	1.611
2013	1.651
2014	3.991
2015	6.791
2016	7.414
2017	10.588
2018	14.234
2019	19.331
2020	21.751
2021	25.353

EVOLUCIÓN CUOTAS SOCIOS



A todos ellos, que sabemos que llevan en su piel la vida de muchas personas afectadas por esta enfermedad, les hemos dado las gracias por su contribución, que ha supuesto el 53% de los ingresos en 2021. Mira el video en el [siguiente enlace](#):



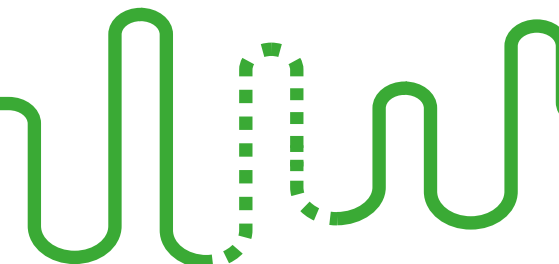
6. Valencianos frente al cáncer: en cifras

Origen de los fondos

Principales fuentes de ingresos en 2021

Durante el año 2021, el crecimiento continuado en las cuotas de socios así como la reactivación del circuito Runcancer y las actividades en las juntas locales ha conseguido incrementar en un 10% nuestros ingresos con respecto al 2020, alcanzando la cifra de 5,22 millones de euros.

Origen de los fondos	Año 2021	%
Socios	2.786.292	53%
Carreras solidarias	407.014	8%
Donativos	388.767	7%
Lotería	383.463	7%
Ingresos Públicos	246.569	5%
Cuestación junta provincial	231.430	4%
Ventas	199.215	4%
Actos Públicos	160.255	3%
Cuestación juntas locales	152.227	3%
Herencias	113.801	2%
Patrocinio	85.516	2%
Otros	73.212	1%
TOTAL INGRESOS	5.227.762	



El retorno de la presencialidad a la Cuestación

En 2021, hemos vuelto al formato presencial de la Cuestación provincial y de las cuestaciones distribuidas por todo el territorio, a cargo de nuestras juntas locales. Activamos, de nuevo, huchas para aportar de forma virtual y recordar que el cáncer sigue reclamando nuestra atención sumando en total 383.657 euros, más del doble de lo recaudación en 2020.

	Recaudación
Cuestación junta provincial	214.555
Cuestación virtual	16.875
Cuestación juntas locales	152.227
TOTAL INGRESOS	383.657



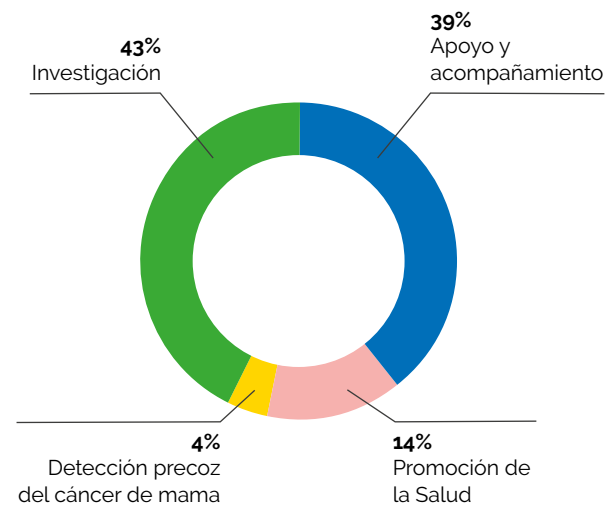
6. Valencianos frente al cáncer: en cifras

Destino de los fondos

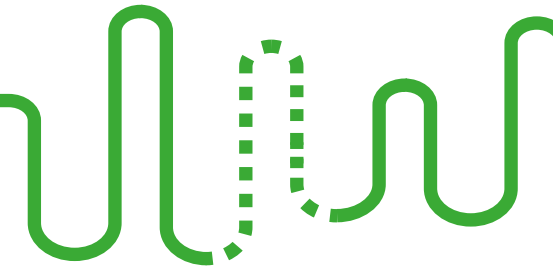
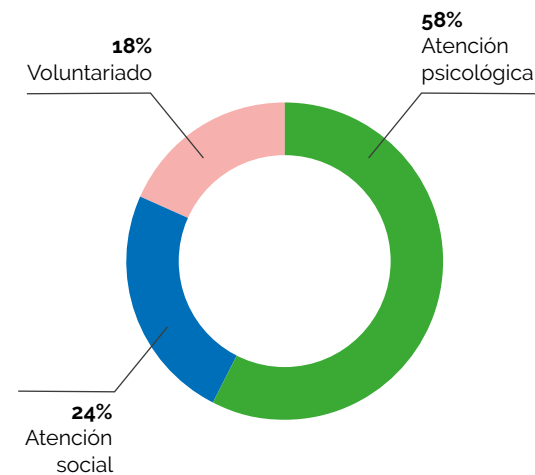
Gastos por programa en 2021

Destino de los fondos	Año 2021	%
Misión	2.551.267	52%
Apoyo y Acompañamiento	999.759	39%
Detección precoz cáncer de mama	108.804	4%
Promoción de la Salud	362.490	14%
Investigación	1.080.214	43%
Administración	922.340	19%
Captación de fondos	1.451.179	29%
Total general	4.924.786	

REPARTO DE LOS FONDOS DE MISIÓN



APOYO Y ACOMPAÑAMIENTO



Informe financiero

Desde la Junta Asociada Provincial de Valencia de la Asociación Española Contra el Cáncer administramos eficazmente los recursos para continuar con nuestra actividad frente al cáncer, cumpliendo así la misión para la que la organización fue creada.

Como cada año, la entidad ha auditado y publicado sus cuentas con transparencia para que cualquier ciudadano pueda acceder y ver el fin último de su aportación frente al cáncer.



Las cuentas del ejercicio 2021 de la Asociación Española Contra el Cáncer Valencia han sido auditadas por Deloitte, S.L. y sin salvedades. Puedes acceder al Informe de auditoría completo en el [siguiente enlace](#).

6. Valencianos frente al cáncer: en cifras

Balance de situación abreviado

Al 31 de diciembre de 2021 (expresado en euros)

	Ejercicio 2021	Ejercicio 2020
ACTIVO		
ACTIVO NO CORRIENTE:	647.257	530.724
Inmovilizado material	165.736	207.289
Inversiones inmobiliarias	447.662	292.736
Inversiones financieras a largo plazo	33.859	30.699
ACTIVO CORRIENTE:	7.022.549	6.478.141
Usuarios y otros deudores de la actividad propia	554.110	500.920
Inversiones financieras a corto plazo	1.824.710	1.833.156
Periodificaciones a corto plazo	4.038	7.162
Efectivo y otros activos líquidos equivalentes	4.639.691	4.136.903
TOTAL ACTIVO	7.669.806	7.008.865

	Ejercicio 2021	Ejercicio 2020
PASIVO		
PATRIMONIO NETO:	6.538.655	6.109.833
FONDOS PROPIOS	5.999.989	5.697.012
Fondo Social	5.127.416	5.127.416
Excedentes de ejercicios anteriores	569.597	476.289
Excedente del ejercicio	302.976	93.307
Subvenciones, donaciones y legados recibidos	538.666	412.821
PASIVO CORRIENTE:	1.131.151	899.032
Beneficiarios – acreedores	740.872	462.191
Deudas a corto plazo	3.308	3.308
Acreedores comerciales y otras cuentas a pagar	386.971	433.533
TOTAL PATRIMONIO NETO Y PASIVO	7.669.806	7.008.865

CUENTA DE PÉRDIDAS Y GANANCIAS ABREVIADA

Ejercicio anual terminado el 31 de diciembre de 2021 (expresado en euros)

	Ejercicio 2021	Ejercicio 2020
A) EXCEDENTE DEL EJERCICIO		
Ingresos de la entidad por la actividad propia	4.442.010	3.921.031
Cuotas de asociados y afiliados	2.786.292	2.319.758
Ingresos de promociones, patrocinadores y colaboraciones	1.342.249	1.307.617
Subvenciones, donaciones y legados imputados al excedente del ejercicio	313.469	293.656
Gastos por ayudas y otros	(1.252.873)	(941.946)
Otros ingresos de la actividad	595.640	362.497
Gastos de personal	(1.400.745)	(1.577.775)
Otros gastos de la actividad	(2.170.830)	(1.912.406)
Amortización del inmovilizado	(49.778)	(48.358)
Subvenciones, donaciones y legados de capital traspasados al excedente del ejercicio	109.400	439.420
Deterioro y resultado por enajenaciones de inmovilizado	(2.818)	-
Otros resultados	1.598	(189.699)
EXCEDENTE DE LA ACTIVIDAD	271.604	52.768
Ingresos financieros	1	2
Variación del valor razonable de instrumentos financieros	64.759	2.222
EXCEDENTE DE LAS OPERACIONES FINANCIERAS	64.760	2.224
EXCEDENTE ANTES DE IMPUESTOS	336.364	54.992
Impuestos sobre beneficios	(33.388)	38.319
VARIACIÓN DEL PATRIMONIO NETO RECONOCIDA EN EL EXCEDENTE DEL EJERCICIO	302.976	93.307
B) INGRESOS Y GASTOS IMPUTADOS DIRECTAMENTE AL PATRIMONIO NETO		
Subvenciones, donaciones y legados recibidos	232.145	411.550
Variación de patrimonio neto por ingresos y gastos reconocidos directamente en el patrimonio neto	232.145	411.550
C) RECLASIFICACIONES AL EXCEDENTE DEL EJERCICIO		
Subvenciones, donaciones y legados recibidos	(106.300)	(439.420)
Variación de patrimonio neto por reclasificaciones al excedente del ejercicio	(106.300)	(439.420)
D) VARIACIÓN DE PATRIMONIO NETO POR INGRESOS Y GASTOS IMPUTADOS DIRECTAMENTE AL PATRIMONIO NETO	125.845	(27.870)
E) RESULTADO TOTAL, VARIACIÓN DEL PATRIMONIO NETO EN EL EJERCICIO	428.821	65.441

6. Valencianos frente al cáncer: en cifras

Entidades colaboradoras

Este año, nuevas entidades han colaborado con nosotros y nos han ayudado a estar cerca de las personas con cáncer y sus familiares, a seguir avanzando en la prevención y el abordaje de esta enfermedad. Gracias a todas ellas por contribuir a la Asociación Española Contra el Cáncer de Valencia.

Si quieres conocer con más detalle las entidades que han colaborado con nosotros en 2021, consúltalo en el [siguiente enlace](#):



¡Muchísimas gracias!

asociación española
contra el cáncer
en Valencia

Junta Asociada Provincial

SEDE Valencia

Plaza Polo Bernabé, 9 bajo. 46010 València

T: 963 391 400

valencia@contraelcancer.es

www.contraelcancer.es



Junta Asociada Provincial